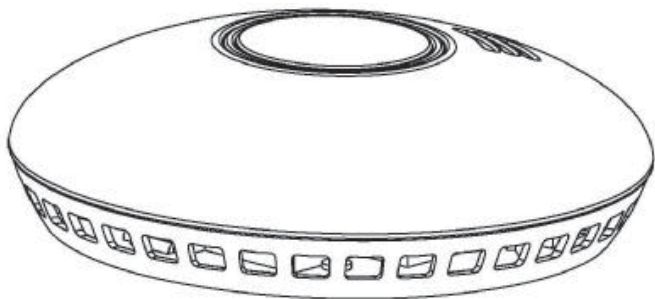


GEBRUIKSAANWIJZING - NL

Rookmelders voor gebruik in huiselijke omgeving



Koppelbaar

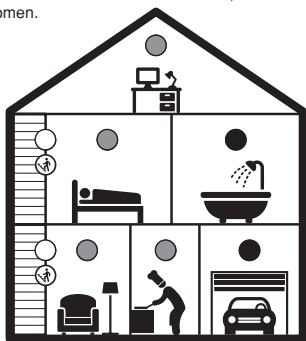


NL

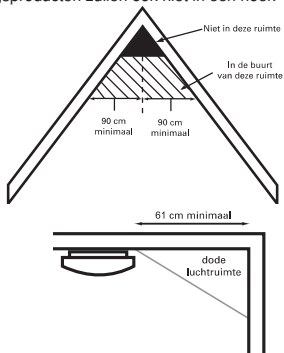
De SA-41 is een set rook + hittemelders voor het ontdekken van brand in de eerste fase. Bij rook of hitteontwikkeling zal de SA-41 een luide alarmtoon van minimaal 85dB (A) geven. Omdat de set gekoppeld is zullen alle melders binnen bereik een alarmtoon geven. Geadviseerd wordt om elke week de rookmelders te testen mbv de test knop op de rookmelders. Bewaar deze handleiding op een veilige plaats of in de meterkast.

AANBEVOLEN MONTAGE PLAATSEN VOOR DE SA-41:

- Monteer uw eerste rookmelder in de omgeving van de slaapkamers. Zorg ervoor dat er een uitgang bereikbaar blijft of kies een vluchtroute. Plaats de melder op die plaats waarvan u denkt dat een vluchtweg bereikbaar blijft.
- Maak gebruik van meerdere melders voor vergroting van de veiligheid en wel zo dat de vluchtweg toegankelijk blijft.
- Plaats minimaal op elke verdieping van uw woning een rookmelder.
- Plaats minimaal in elke slaapkamer waar gerookt wordt of waar apparatuur staat die eventueel brand zou kunnen veroorzaken een melder.
- Rook, hitte- en verbrandingsproducten zullen eerst omhoog naar het plafond trekken. Daarna trekken de rook, hitte- en verbrandingsproducten horizontaal verder.
- Monteert u de melder aan het plafond, houd dan een minimale afstand van 50 cm van de muur en 61 cm van een hoek aan. Rook, hitte en verbrandingsproducten zullen ook niet in een hoek komen.



○ Recommended ● Optional ● Do not use



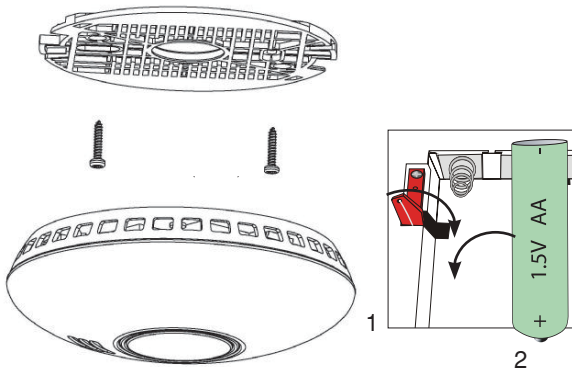
VERMIJD DE VOLGENDE PLAATSEN VOOR MONTAGE:

- In de keuken; stoom die vrij komt bij het koken zou een vals alarm kunnen geven.
- In de douche of badkamer; waterdamp kan voor een vals alarm zorgen.
- In de garage; dit vanwege eventuele uitlaatgassen uit de auto tijdens starten.
- Voor een ventilator of ventilator uitgang van airconditioning of verwarming.
- In de nok van een A-vormig plafond.
- In ruimtes waar de temperatuur lager kan worden dan -10°C of hoger dan 40°C.
- Verf de rookmelder niet en plak deze ook niet af.

INSTALLATIE INFORMATIE:

Plaats de plafondplaat op een geschikte plaats met behulp van pluggen en schroeven aan het plafond of wand. Plaats de batterijen in de melder. Draai daarna de melder met de test toets naar u toe op de plafondplaat. De melder is nu gereed voor gebruik.

Eventueel kunt de eerste test uitvoeren door 2 seconden op de test toets te drukken. zie ook kopje "Testen".



GEBRUIK, AANMELDEN, TESTEN EN ONDERHOUD:

Gebruik: De rookmelder is in werking als de batterijen zijn geplaatst. Let op dat het rode lipje naar binnen is gedraaid. Deze wordt op zijn plaats gehouden door de 2 AA batterijen. De SA-41 kan nu gemonteerd worden tegen het plafond. Alleen als de batterijen zijn geplaatst zal de unit op de plafondplaat geplaatst kunnen worden. Op het moment dat 1 van de melders in de rook of walm komt zal het alarm van die melder afgaan en het doorsturen naar de andere melders die dan ook zullen afgaan. Als de rook of walm verdwijnt, stopt het alarm automatisch. Voor de koppeling met andere SA-41 rookmelders dienen de rookmelders eerst op elkaar te worden aangemeld. In principe kan een onbeperkt aantal rookmelders op elkaar worden aangemeld en is iedere melder ook versterker voor volgende melder.

Aanmelden: Neem een SA-41 alarm.

Houd de knop 12 seconden ingedrukt, tot het lampje stopt met knipperen en aanblijft. Laat nu direct los. (Herhaal deze stap als de lamp snel begint te knipperen). Het lampje zal nu 30 seconden lang aan blijven. Druk in deze periode bij een andere aan te melden rookalarm op de knop, en laat los zodra de lamp oplicht. Als het aanmelden goed gaat, zullen de lampen op beide melders knipperen. Herhaal dit voor enige andere rookmelders die u wilt koppelen.

Druk kort op de toets van het eerste alarm om de aanmeldprocedure te stoppen.

De afstand tussen het toestel dat in de registratiemodus gezet wordt en het toestel dat erop aangemeld wordt is maximaal 20 meter.

Voorbeeld: Door toestel (A) op toestel (B) en toestel (C) aan te melden kan de afstand tussen toestel (B) en (C) maximaal 40 meter zijn, mits toestel (A) in het midden hangt.

Als toestel (B) en (C) beide zijn aangemeld op toestel (A), dan zal het alarm niet doorgezonden worden als de afstand tussen toestel (A) en (C) groter dan 20 meter is - zelfs als toestel (B) hier tussenin hangt.

Time-out functie:

Met deze functie wordt het alarm uitgeschakeld voor ongeveer 10 minuten. Deze functie kan worden ingeschakeld door één keer op de knop te drukken. Het indicatielampje zal ± iedere 8 seconden even oplichten om aan te geven dat het geluid tijdelijk onderdrukt is. Na 10 minuten wordt het alarm weer geactiveerd.

Testen: Door op de test toets op de SA-41 te drukken kan het alarm getest worden. Houd de test toets minimaal 2 seconden ingedrukt. De werking is correct bij 2 of 3 signaaltönen. Dan is het alarm nog correct in werking. Als u de test toets langer ingedrukt houdt (30 sec.) zullen ook de aangemelde rookmelders alarm geven ten teken dat de verbinding in orde is. Controleer de melders iedere week. In alarmstatus genereren de rookmelders minimaal 85dB(A) geluidsdruk. Test de rookmelders niet met kaarsen, open vuur, sigaretten en dergelijke.

ATTENTIE:

- **Als er vragen zijn over de oorzaak van een ALARM, ga ervan uit dat het alarm wordt veroorzaakt door een brand en evacueer onmiddellijk de woning.**
- **De rookmelders buiten bereik van kinderen houden.**
- **Bescherm tijdens (ver)bouwactiviteiten de rookmelders tegen stof. Zonder afscherming verliezen de rookmelders hun functionaliteit.**

Onderhoud: De SA-41 is feitelijk onderhoudsvrij. Alleen bij een erg stoffige ruimte dient de sensor kamer van de SA-41 met een stofzuiger stofvrij worden gemaakt.

CREËEREN EN PLANNEN VAN EEN VLUCHTROUTE:

- Maak een plattegrond en geef daarop alle deuren en ramen aan, geef meteen een vluchtroute aan. Op hoger gelegen verdiepingen kunnen bij ramen een touw of vluchtladder noodzakelijk zijn.
- Maak iedereen die in het huis woont vertrouwd met het geluid van het alarm en oefen het verlaten van het huis bij het horen van het alarm. Herhaal de oefening regelmatig.
- Verlaat het huis bij alarm meteen volgens uw vluchtplan. Iedere seconde telt; reageer dus snel. Als u niet direct rook of hitte voelt en de melder gaat toch af, zorg dan dat alle personen in het huis op een veilige plek zijn, voordat u gaat controleren.
- Open geen enkele binnendeur tijdens uw vlucht, zonder eerst te voelen aan het deur oppervlak of de deur warm aanvoelt; open die deur dan niet. Ook als er rook uit de kieren komt de deur niet openen. Kies dan een andere vluchtroute.
- Als de binnendeur koud is, zet dan uw schouder ertegenaan, doe de deur een klein stukje open en controleer of er hitte en rook in de ruimte aanwezig is. Wees voorbereid om de deur weer dicht te slaan in dat geval.
- Als er veel rook in de lucht zit, blijf dan laag bij de grond en adem ondiep door een liefst vochtige doek.
- Als u buiten bent bel dan zo spoedig mogelijk de brandweer. (1-1-2)

VERVANGEN VAN DE BATTERIJEN:

De rookmelder wordt gevoed door middel van 2x AA batterijen. Gebruik alleen de volgende aanbevolen batterijen: GoldPeak ALKALINE 15A LR6. Onder normale omstandigheden zal de batterij minimaal een jaar meegaan. Op het moment dat de batterij aan vervanging toe is, zal de melder om de 40 seconden een "chirp" geluid produceren. Dit geluid zal minimaal 30 dagen aanhouden. Zonder batterijen is het niet mogelijk om de melder op de plafondplaat te plaatsen. Bij het op de juiste wijze plaatsen van de batterijen, kan de melder eenvoudig op de plafondplaat worden gedraaid. Let bij het plaatsen van de (nieuwe) batterijen op de polariteit van de batterij. Iedere keer als de batterijen zijn vervangen dient de SA-41 te worden getest met de test procedure. Als de SA-41 weigert neem dan contact op met de leverancier.

MILIEU:

Uitgewerkte batterijen niet weggooien maar inleveren bij uw plaatselijk depot voor Klein Chemisch Afval (KCA).

Op het einde van de levenscyclus van het product mag u dit product niet bij het normale huishoudelijke afval gooien, maar moet u het naar een inzamelpunt brengen voor de recycling van elektrische en elektronische apparatuur.